

EP-580 Führungsanlage mit Funkmikrofon und digitalem Abspielgerät

Versionen:	EP 580 H mit Funkhandmikrofon EP 580 T mit Taschensender und Headsetmikrofon
Frequenz:	UHF 600 - 960 MHz (16 frei wählbare Kanäle)
Empfindlichkeit:	12 dB/Pa/V
Frequenzerzeugung:	PLL-Frequenzsynthese
Lautsprecher:	5-1/4"-Tieftöner, 4 Ohm, und 1"-Hochtöner, 6 Ohm
Frequenzabweichung:	UHF: ± 40 kHz
Leistung:	SD-Kartenschacht, USB-Anschluss, 3,5-mm-Klinken-Eingang für ein Abspielgerät, 6,3-mm-Eingang für Kabelmikrofon
Frequenzbereich:	58 W / 4 Ohm Last
T.H.D:	30 Hz - 20 KHz ±3 dB
Signal/Rauschabstand:	<-0.5%
Digitales Echo:	>90 dB
Stromversorgung:	Eingebauter, wechselbarer 14,4V / 2,6Ah Lithium-Ionen-Akku 100-240-V-Netz- und Ladekabel
Ladezeit:	ungefähr 4,5 Stunden
Betriebszeit:	bis zu ca. 8 Stunden abhängig von der Lautstärke
Gewicht:	ca. 2,9 kg
Abmessungen:	ca. 325 (Länge) x 180 (Breite) x 230 (Höhe) mm
Zubehör (enthalten):	Funkmikrofon, Netz- und Ladekabel, Schultergurt, Tragetasche

* Die Technischen Daten sind Richtwerte und stellen keine zugesicherten Eigenschaften dar. Technische Änderungen vorbehalten, produktbedingte Abweichungen sind möglich.

EP-580 Portable Wireless PA System

Art.-Nr.: 33000

EU-Konformitätserklärung unter:
www.tom-audio.com/downloads



Für den Betrieb
in Deutschland

Anschrift:
BMS Technologies GmbH
Maulacher Straße 25
74564 Crailsheim

Tel.: 07951 / 9622 298
Fax: 07951 / 9622 299
E-mail: welcome@bms-tec.com

Stand 08/2011

EP-580 Führungsanlage

**DRAHTLOSES TRAGBARES
VIELZWECK-
LAUTSPRECHER-SYSTEM**



Sehr geehrte Anwenderin, sehr geehrter Anwender,

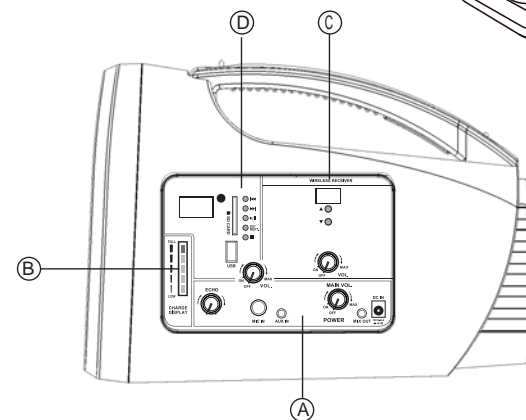
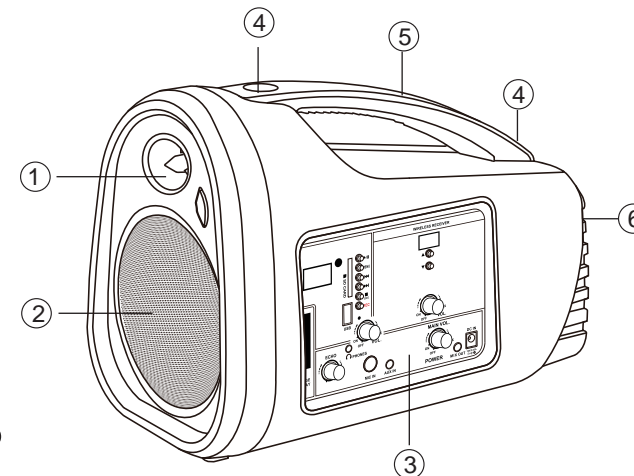
vielen Dank, dass Sie sich für die tragbare Lautsprecheranlage EP-580 entschieden haben. Sie werden sehen, die kompakte Aktivbox mit Funkmikrofon und eingebautem Abspielgerät wird in Ihrem Berufsalltag schnell unentbehrlich. Sie ist flexibel und vielfältig einsetzbar bei allen Rundgängen und Führungen, z.B. Stadtbesichtigungen und Busreisen, Ausflügen und Schulungen. Auch bei der Begehung einer Baustelle, der Führung durch die Fabrikhalle oder durch ein Ausstellungsgelände erweist sich die kleine und leichte Aktivbox als äußerst praktisch. Sie können sich überall sofort Gehör verschaffen und alle Teilnehmer informieren, selbst wenn die Gruppe 50 Personen umfasst. Die Lautsprecheranlage EP-580 überträgt Wort- und Musikbeiträge in herausragender Qualität.

Wir wünschen Ihnen viel Freude mit Ihrer neuen Anlage!

Inhaltsverzeichnis

Einleitung	1
Übersicht der Bauteile	2
Übersicht der eingebauten Geräte und Funktionen.....	2
A. Bedienfeld	3
B. Ladestandsanzeige	3
C. Integrierter Funkempfänger	3
D. Digitales Abspielgerät	4
Taschensender UPL-85 - Zubehör EP-580 T.....	5
Nackenhülmikrofon HS-2411- Zubehör EP-580 T.....	5
Funkhandmikrofon UH-816 C - Zubehör EP-580 H:.....	5
Aufladen des Akkus / Umgang mit Akkus	6
Weitere Benutzerhinweise.....	7
Technische Daten.....	8

1. Lautsprecher- Hochtöner
2. Lautsprecher- Tieftöner
3. Bedienfeld der Anlage
4. Ösen für den Schultergurt
5. Handgriff
6. Akkufach



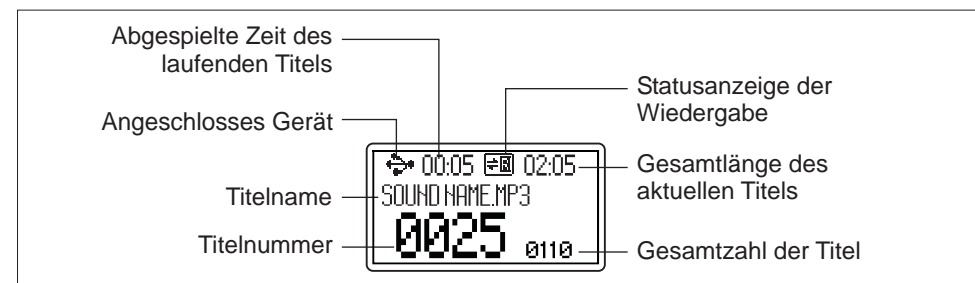
- A. Bedienfeld des Lautsprechers
- B. Ladestandsanzeige
- C. Integrierter Funkempfänger
- D. Digitales Abspielgerät

Benutzerhinweise

Unbedingt die separat beigefügten Sicherheitshinweise beachten.
Sicherheitshinweise online www.bmsaudio.com/downloads/sicherheitshinweise.pdf

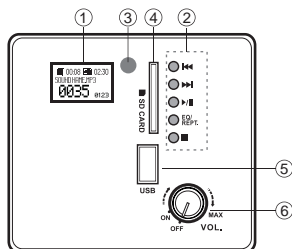
- * Der Lautsprecher sollte ca. 1 - 1,5 m hoch aufgebaut oder getragen werden, um das bestmögliche Klangresultat zu erzielen.
- * Wenn die Lautstärke auf das Maximum aufgedreht wird, sollte der Ton nicht ohne Bässe eingestellt sein. Der Ton ist sonst extrem unangenehm für die Zuhörer und der Lautsprecher könnte Schaden nehmen.
- * Die Betriebsdauer kann bis 8 Stunden betragen. Sie ist abhängig von der Lautstärke.
- * Wenn das Sprechen mit dem kabellosen Mikrofon unterbrochen wird, bitte die Lautstärke-regelung ausschalten, um die Betriebsdauer zu erhöhen.
- * Bei der Beschallung mit hoher Lautstärke, z. B. um große Plätze über einen Zeitraum von mehr als 30 Minuten zu beschallen, kann sich der Lautsprecher etwas erwärmen. Dies ist normal, da der Lautsprecher jetzt mit sehr hoher Leistung arbeitet.
- * Achtung: Aktivlautsprecher zuletzt einschalten und zuerst ausschalten!

Erläuterung des Displays



D. Digitales Abspielgerät

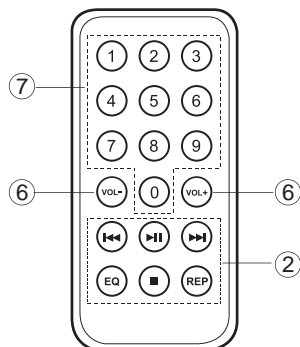
Bedienung Abspielgerät USB / SD-Card



1. Anzeigedisplay für Wiedergabe-Informationen
2. **◀◀** Zurück. Durch kurzes Drücken gelangen Sie zum vorherigen Titel. Taste länger gedrückt halten (über 2 Sek.) verringert die Lautstärke des Kopfhörers.
 - ▶▶ Vorwärts. Durch kurzes Drücken gelangen Sie zum nächsten Titel. Taste länger gedrückt halten (über 2 Sek.) verringert die Lautstärke des Kopfhörers.
 - ▶■ Abspielen / Pause
- EQ / REPT.** EQ: Equalizer. Zur Auswahl stehen: Normal - Pop - Rock - Jazz - Klassik - Country
 Rept.: Wiederholung. Funktionen zur Auswahl:
 Off (aus) Single (Einzeltitel) One (1 x abspielen) Folder (Ordner) All (alle Titel abspielen) Random (Zufallsauswahl)
- Stopp-Taste

Fernbedienung

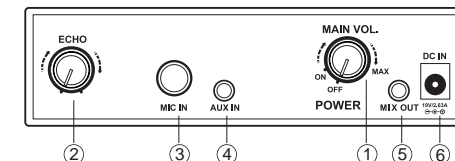
(Nicht im Lieferumfang enthalten! Optional)



3. Infrarot-Empfänger
4. SD-Kartenschacht
5. USB-Anschluss
6. Lautstärkereglern. Die Lautstärke wird im Display angezeigt.
7. Ziffernblock der Fernbedienung: Zur Auswahl der Musik bitte die entsprechende Titelnummer (z.B. „2“) eingeben. Das Display zeigt in diesem Fall „0002“ an. Drücken der Abspieltaste startet den Titel. Falls eine Titelnummer nicht vorhanden ist, wird stattdessen der letzte Titel wiederholt.

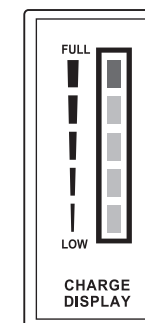
A. Bedienfeld

1. Ein-/Ausschalter und Lautstärkereglern
2. Echo-Lautstärkereglern - Drehen im Uhrzeigersinn erhöht die Lautstärke. Drehen entgegen dem Uhrzeigersinn reduziert die Lautstärke des Echos
3. Eingang für ein Kabelmikrofon (6,3-mm-Klinke)
4. Audioeingang für ein externes Abspielgerät (3,5-mm-Klinke).
5. Mischanschluss (3,5-mm-Klinke)
6. Anschluss für das Netz- und Ladekabel



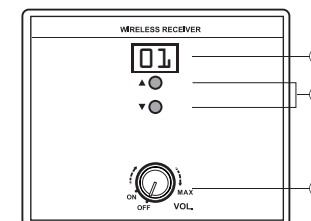
B. Ladestandsanzeige

Die Anzeige „Full“ steht für die volle Kapazität des Akkus. Während des Betriebs sinkt die Anzeige langsam ab, Sie können dies am Display verfolgen. Wenn die Anzeige bei „Low“ (niedrig) steht, ist die Kapazität nahezu erschöpft. Der Akku muss dann dringend wieder aufgeladen werden.



C. Eingebauter Funkempfänger

16-Kanal-UHF-Funkempfänger mit Pilotton

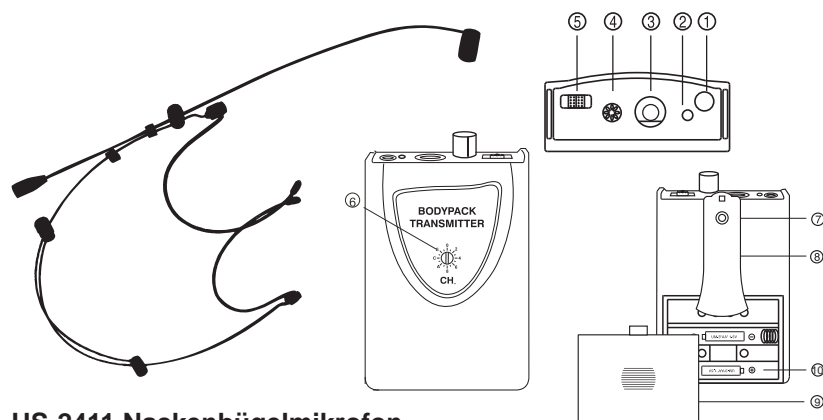


1. Ein-/Ausschalter des Funkempfängers und separate Lautstärkeregelung des Funkmikrofons.
2. Beim Einschalten wird im Display der ausgewählte Kanal angezeigt.
3. Bedienknöpfe zur Auswahl der 16 vorprogrammierten Kanäle (0-9 und weiter von A-F) Der gewählte Kanal erscheint im Display.

Zubehör EP-580 T

UPL-85 Taschensender

1. Antennenanschluss. Die Antenne fest in die Buchse eindrehen.
2. Batteriewarnlicht. Leuchtet ständig rot, wenn die Ladung erschöpft ist.
3. Mikrofon-Anschlussbuchse (3-pol. Mini-XLR). Der Stecker des Mikrofons verriegelt sich in der Buchse. Zum Lösen den kleinen Knopf gedrückt halten.
4. Lautstärkeregl. Regelt die Lautstärke des Nackenbügelmikrofons.
5. Ein- und Ausschalter
6. Frequenzwahlschalter. 16 Kanäle bieten Ausweichmöglichkeiten bei Störungen durch andere Funkgeräte.
7. Gürtelclip. Zur Befestigung des Taschensenders am Gürtel oder Hosenbund.
8. Gürtelclip um 90 Grad drehen, um das Batteriefach zu öffnen.
10. Batteriefach. Betrieb mit zwei 1,5-V-AA-Batterien oder zwei 1,2-V-Akkus.



HS-2411 Nackenbügelmikrofon

Eigenschaften:

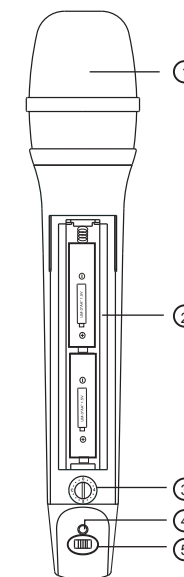
Hautfarbenes, filigranes, sehr leichtes Nackenbügelmikrofon
 Back-Elektret-Kondensatormikrofon mit Kugelcharakteristik
 Um 360° drehbarer, biegsamer Mikrofonarm und Kabelklammer
 Mikrofonkapsel um 90° gedreht, für optimale Übertragung der Stimme
 Der Nackenbügel ist stufenlos verstellbar
 Mit 3-pol. Mini-XLR-Stecker zum Anschluss an den Taschensender

Zubehör EP-580 H

UH-816 C Drahtloses Funkhandmikrofon

Dynamisches Funkhandmikrofon mit Piloton für eine stabile Übertragung

1. Stahlmikrofonkorb zum Schutz der Mikrofonkapsel
2. Batteriefach. Das Batteriefach wird durch Abdrehen geöffnet. Stromversorgung über zwei 1,5-V-Batterien oder zwei 1,2-V-Mignon(AA)-Akkus.
3. Frequenzwahlschalter. Durch Abdrehen des Batteriefachs erreichbar. Es muss immer der gleiche Kanal wie am Funkempfänger eingestellt werden. Kanalauswahl von 0-9 und weiter von A-F (16 Kanäle).
4. Betriebsanzeige und Batteriewarnlicht. Die rote LED leuchtet dauerhaft, wenn die Ladung nahezu erschöpft sind.
5. Ein-/Ausschalter des Mikrofons



Aufladen des Akkus

1. Das Akkufach am Lautsprecher wird durch Herunterdrücken des Verschlusses an der Rückseite geöffnet. Beim Wechsel des Akkus müssen der rote Anschluss mit dem positiven Pol und der schwarze Anschluss mit dem negativen Pol des Akkus verbunden werden. Bei einer Verwechslung funktioniert der Akku nicht.
2. Der Lautsprecher ist vom Hersteller mit einem Lithium-Ionen-Akku bestückt worden. Bei einem Austausch bitte ein Akku der gleichen Bauart einsetzen, ansonsten könnte der Akku oder sogar der Lautsprecher beschädigt werden.
3. Laden Sie das Akku nach jeder Veranstaltung sofort wieder auf. Danach das Ladekabel abstecken. Bei längerem Nichtgebrauch alle 2-3 Wochen den Ladezustand prüfen. Die Anlage niemals mit leerem Akku über einen längeren Zeitraum lagern! Gerät oder Akku könnten beschädigt werden. Bei komplett entleertem Akku beträgt die Ladezeit ca.10 Stunden.

